

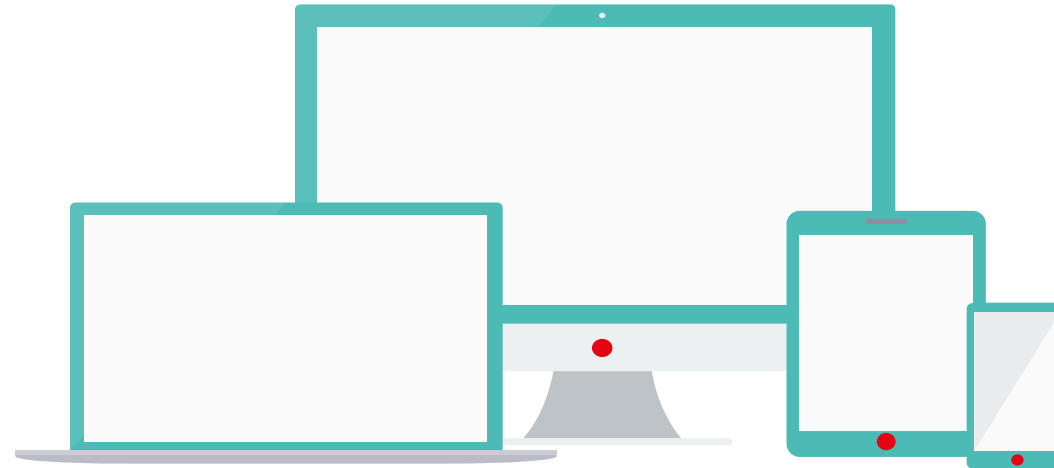
# Atelier modèle économique #2

28.01.22





- Mettre son micro **en muet** lors des temps d'explication
- Privilégier le chat en ligne pour poser ses questions



Pour intervenir :

- Utiliser la fonction « lever la main » et attendre l'aval des conférenciers
- Ou **utiliser le chat en ligne**. Nous vous répondrons à la fin de la présentation de chaque intervenant.

# SOMMAIRE

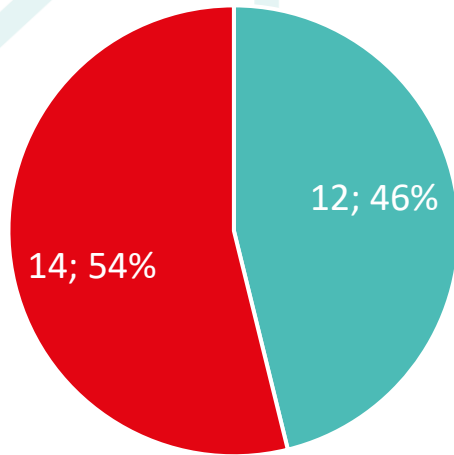
- A. Présentation des résultats du sondage opérateurs
- B. Réflexion sur la structure des coûts
- C. Introduction du sondage aux opérateurs en vue du COFIN

# Présentation des résultats du sondage



# Présentation des résultats du sondage opérateurs (1/3)

Êtes-vous le porteur technique du proxy MSSanté intégré à la solution ou de l'interface opérateurs au sein de l'espace de confiance ?

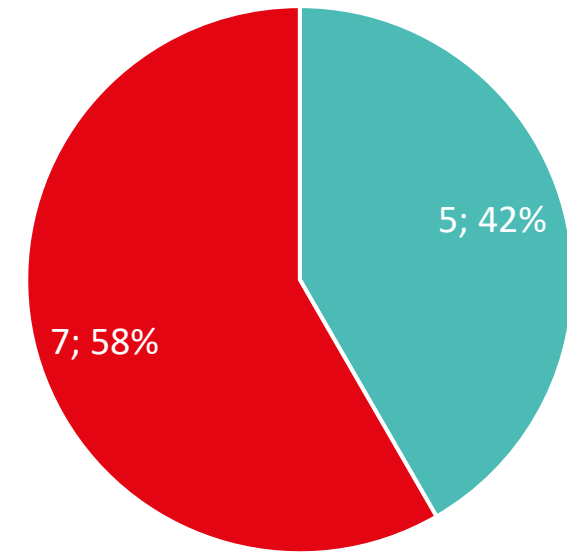


■ Oui ■ Non

**26 réponses**

Nombre de réponses  
reçues (17/01)

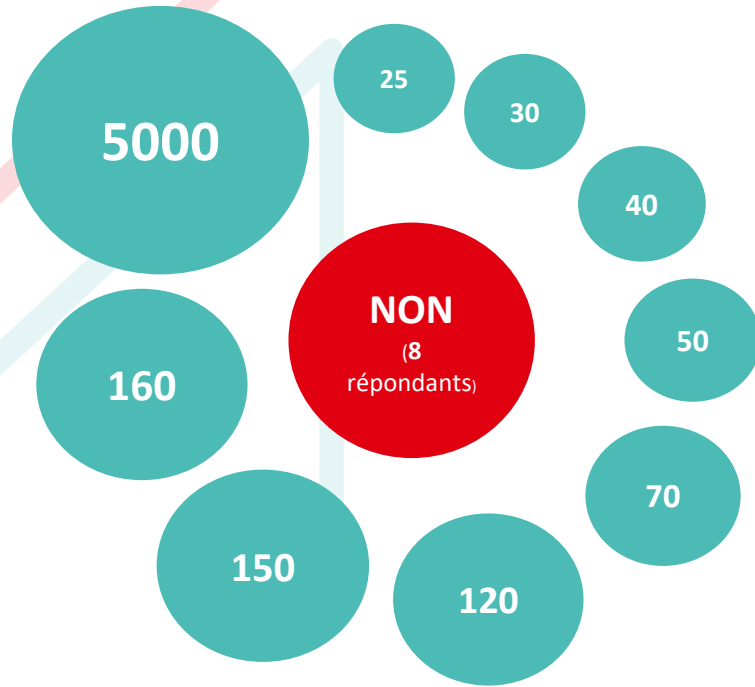
Si oui, mettez-vous à disposition ce proxy à d'autres acteurs ?



■ Oui ■ Non

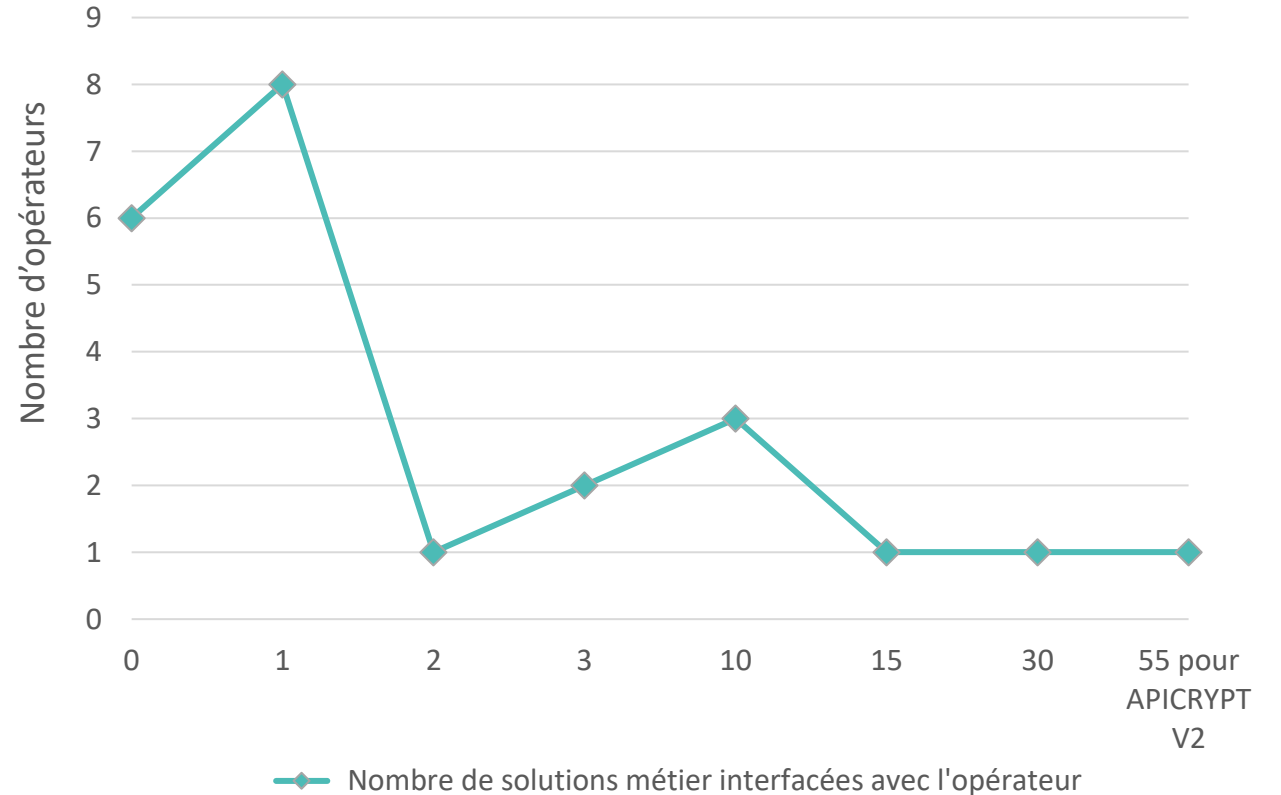
# Présentation des résultats du sondage opérateurs (2/3)

En tenant compte des premières restitutions qui ont été faites sur la nouvelle interface standard MSSanté, pouvez-vous chiffrer le coût de développement de cette évolution (en J.H) ?



En moyenne, le coût de développement est de 78 J.H

Avec combien de solutions métier (logiciels de professionnels) avez-vous pu interfacé directement votre solution ?



## Coût moyen annuel de maintenance :

### Par BAL :

- Coût moyen selon les estimations 30€ / an.
- Coût min. : 1€ Coût max. : 67€

## Coût moyen de déploiement

Si elle n'est pas centralisée, de quel ordre sont les installations nécessaires chez vos clients ?

- « 1 jour de déploiement par site »
- “Installation simple 10 minutes max”

## Coût moyen de développement vers la nouvelle interface :

- Selon le nombre de J.H moyen : 78 J.H
- Selon la médiane : 70 J.H
- Min. : 25 J.H
- Max. : 160 J.H

## Coût moyen du support :

[A évaluer]

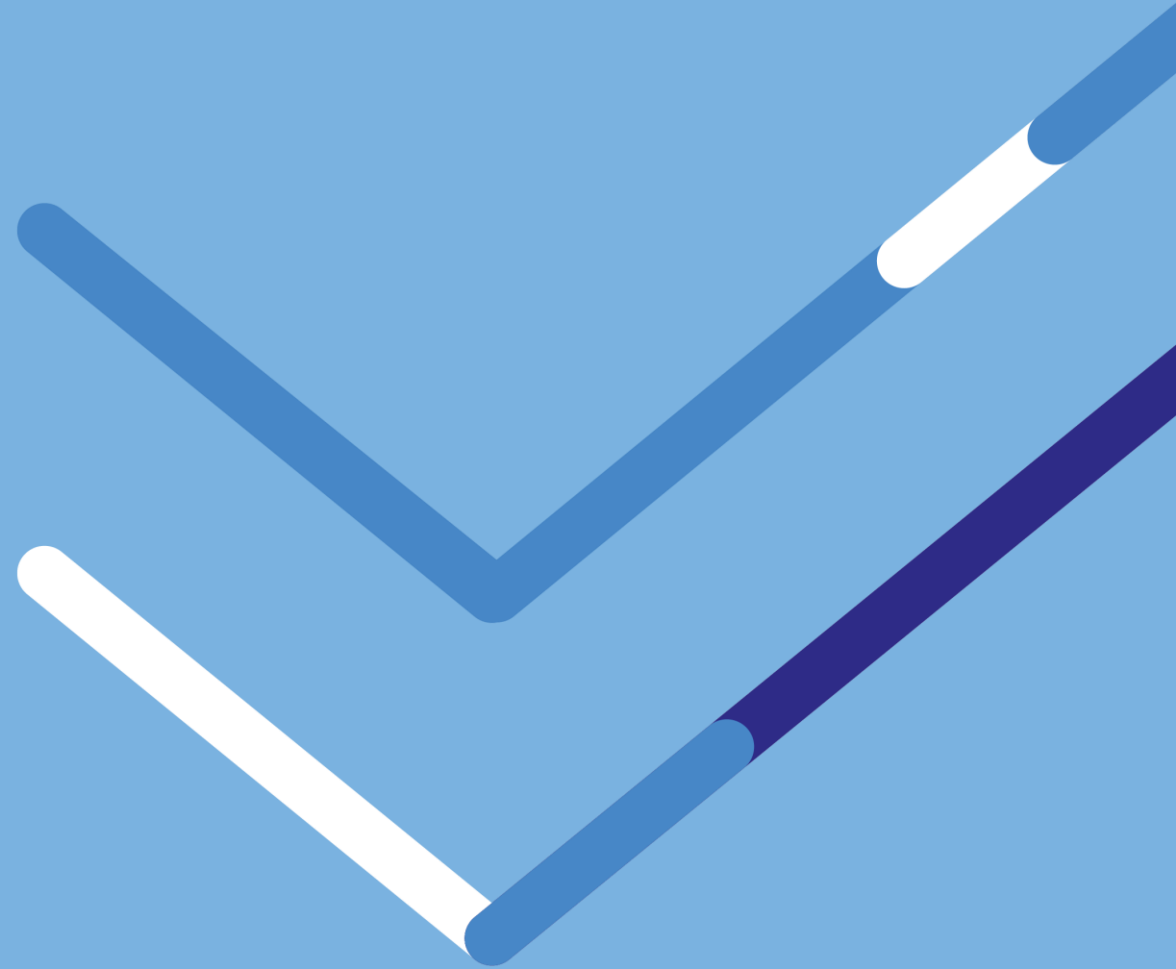


## Questions / réponses





# Réflexion sur la structure des coûts



# Préférence pour le nombre de BAL en inducteurs de coûts

Dans la formule  $A * x + B$  définissant le montant du financement pour chaque opérateur, une préférence se dessine pour que le 'x' soit le nombre de BAL de l'opérateur pour plusieurs raisons :

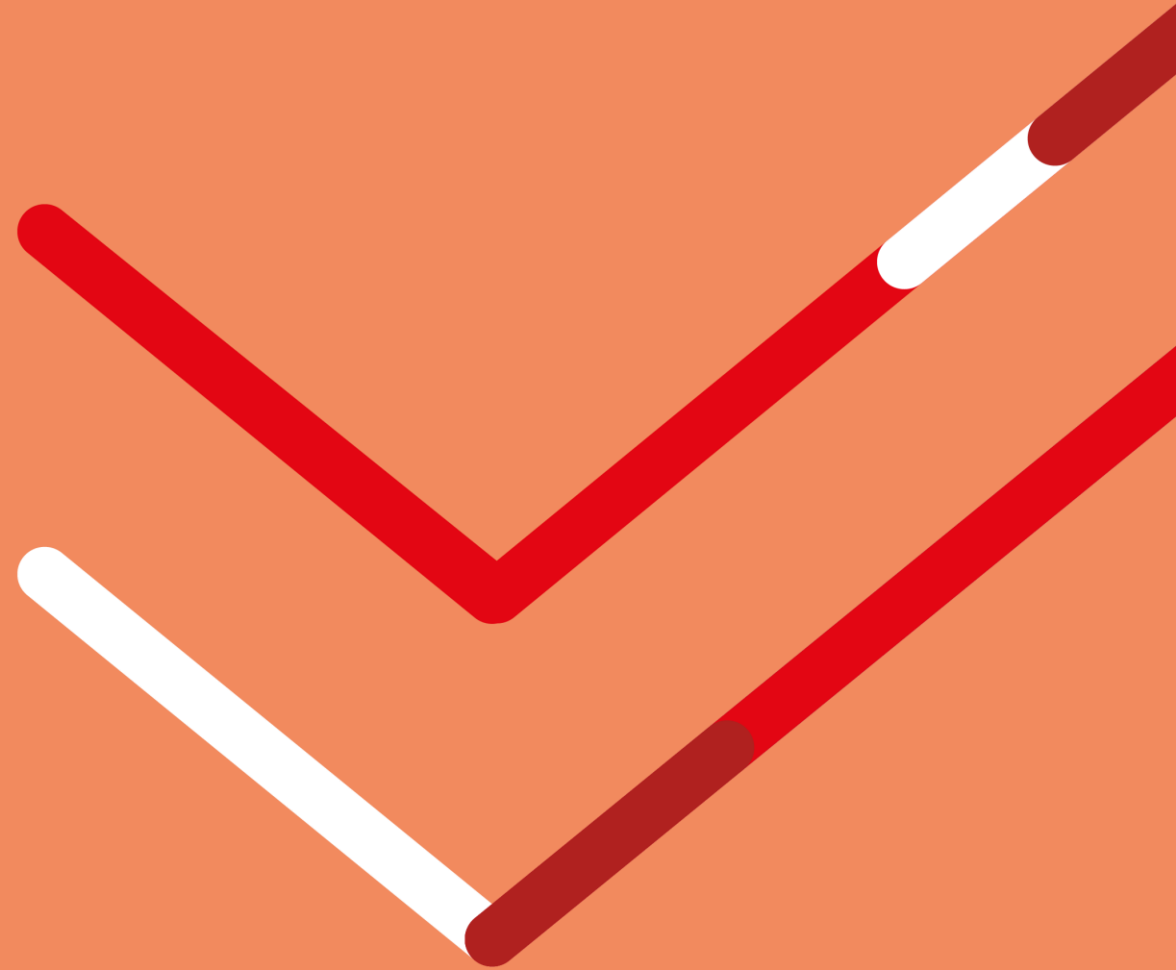
- Par le financement des opérateurs MSS, l'Etat souhaite faciliter l'accès aux boîtes MSSanté depuis les logiciels métier. L'encouragement des usages est sujet à d'autres financements (SUN-ES par exemple).
- Il nous semble plus simple et objectif d'évaluer les efforts de maintenance, déploiement et support par rapport au nombre de BAL plutôt que par rapport au nombre de messages.



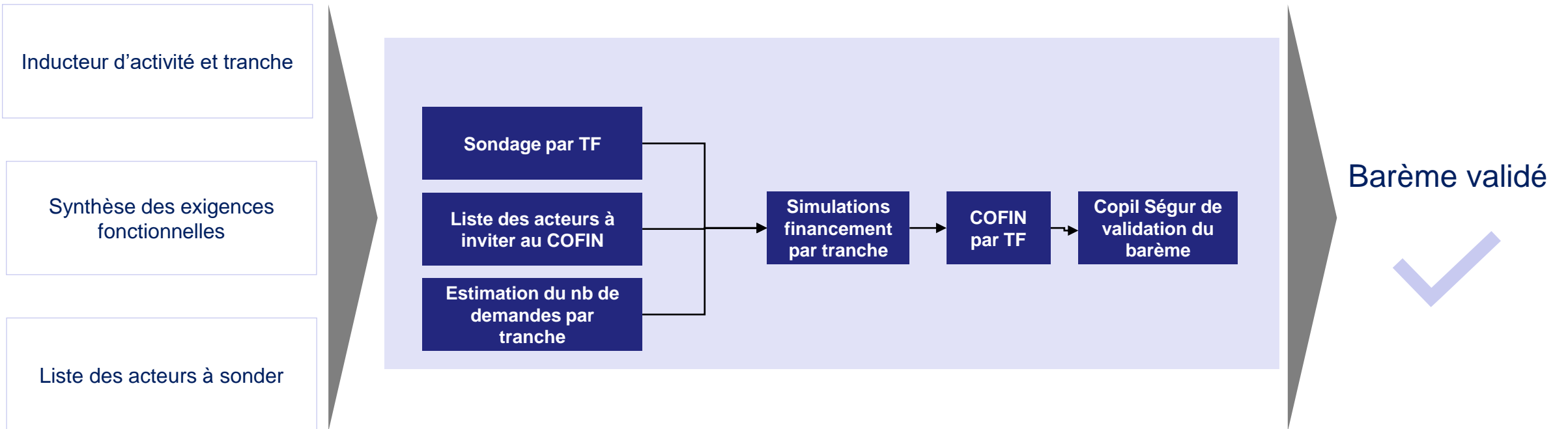
Lien d'accès au Klaxoon :  
<https://app.klaxoon.com/join/NDFUH9Q>



Introduction du sondage  
aux opérateurs en vue du  
COFIN



## Rappels des entrants



# Périmètre du Financement Ségur

Le financement Ségur des opérateurs couvrira 5 dimensions :



Mise en œuvre des exigences du référentiel #1  
MSSanté (API MSS et indicateurs)



Déploiement de la version mise à niveau des  
services de messagerie sécurisée de santé dans le  
parc existant ainsi que pour toute nouvelle offre



Maintenance corrective du  
périmètre couvert par le DSR



Livraison de la documentation à jour  
pour les éditeurs



Accompagnement à la mise en place  
de l'interface éditeur/opérateur



Le mécanisme SONS d'acquisition de prestations de mise à niveau des services de messageries sécurisées de santé en réponse aux besoins propres de l'Etat ne finance pas :

- Les coûts d'infrastructure additionnels éventuellement nécessaires (acquisition de serveurs, migration de système de gestion de base de données, etc.) à la mise à niveau

Ce mécanisme ne doit pas entraîner non plus :

- De surcoûts de licences pour les clients finaux

# Périmètre du financement Ségur : zoom sur la maintenance et l'accompagnement des éditeurs



## Frais de maintenance financés par l'Etat

- **Maintenance corrective** (corrections d'anomalies) du périmètre fonctionnel du DSR MSS, tant que le contrat support est renouvelé, dans la limite de six années.
- **Sans incidence sur les autres dispositions des contrats** liant l'Opérateur et ses clients (ex : maintenance rendue nécessaire par des évolutions réglementaires postérieures à la publication de l'arrêté du SONS MSS, mécanismes d'actualisation des prix, etc.)
- Conditionné à **l'existence et à la bonne exécution** d'un contrat de maintenance des services de MSS entre l'Opérateur et ses clients.



## Accompagnement des éditeurs financé par l'Etat

Cet accompagnement inclut a minima :

- L'organisation de 2 ou 3 formations publiques à destination des éditeurs, au format flexible :
  - En présentiel ou en distanciel (MOOC, webinaire, séance de questions/réponses...)
  - Pas d'obligation de former tout le monde
- La mise à disposition d'une documentation publique avec un point de contact en cas de question

## Barème de financement opérateurs MSS - Sondage

Type de boîte aux lettres (BAL)	Personnelles	Organisationnelles	Applicatives
Votre nombre de BAL			
Montant à attribuer selon vous par BAL			
Financement total correspondant	0 €		

*Les cases modifiables sont celles sur fond jaune*





## Questions / réponses



## Prochaines étapes :

- 04/02 : REM V.0.3
- 11/02 : Atelier #3 industriel
- 18/02 : Atelier #3 modèle économique (dernier atelier)

**Merci pour votre attention !**